

STEJNÉ A JINÉ

Dalibor Chatrný, Ivan Chatrný, Štěpán Málek

Pro všechny, kteří chtějí objevit nové dimenze umění.

7/3 – 11/5 2025 | vernisáž 6/3 2025 od 18.00
kurátorka výstavy Michaela Vávrová

V roce 2025 si připomínáme 100. výročí od narození Dalibora Chatrného, jedinečného umělce, jehož tvorba ovlivnila české i mezinárodní umělecké dění druhé poloviny 20. století.

Galerie Benedikta Rejta v Lounech se ve spojení s Klubem konkrétníků KK3, Gočárovou galerií, GASK, Smetana Q, Galeríí Škroupovka ad. zapojuje do oslav tohoto významného jubilea sbírkovou výstavou, jež představuje tvorbu Dalibora Chatrného ve srovnání s jeho bratrem Ivanem. Společný dialog obou bratrů, který je zde prezentován bezmála **stovkou prací čistě ze sbírek galerie**, je ve výstavě doplněný **soudobou intervencí Štěpána Mála**, dokazující aktuálnost tvorby konkrétníků v dnešním kontextu.

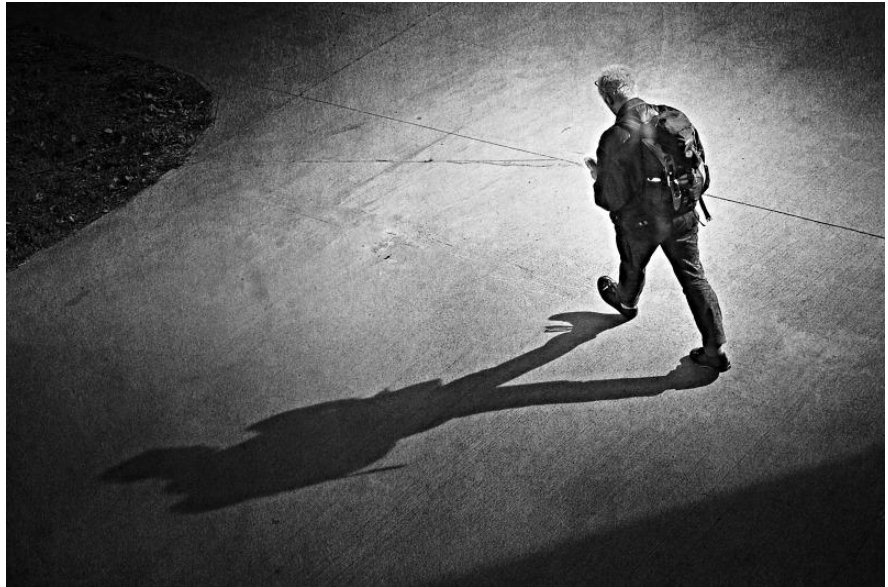
Ivan a Dalibor Chatrní přinesli nové přístupy k tvorbě a vnímání umění, které prolomily hranice mezi tradičními a novými, inspirujícími směry. Ivan se zaměřil na prostor a pohyb, Dalibor navíc ukázal význam jazyka a konceptu v umění. Jejich experimenty je činily jedinečnými.

Současný výtvarník **Štěpán Málek**, člen Klubu konkrétníků KK3, hudebník a básník, navazuje na jejich dialog a přináší novou perspektivu ve zkoumání prostorové geometrie.

Prezentace vystavených děl **vyzývá** diváky **k přehodnocení geometrie, prostoru a jazyka v umění.**

Výstava je k vidění od 7/3 – 11/5 2025, a je určena **pro všechny, kteří chtějí objevit nové dimenze umění** a propojení minulosti s přítomností.

Těšíme se na Vaší návštěvu!



Dalibor Chatrný – Linie a prostor

Dalibor Chatrný (1925–2012) byl jednou z nejnápadnějších postav experimentálního umění v Československu. Ve svých cyklicky komponovaných dílech zkoumal kontrasty a paradoxy – vztah mezi iluzí a realitou, dvojrozměrnou a trojrozměrnou reprezentací, pravidelností a náhodou, vizuální podobou slov, či principem symetrie a zrcadlení. To vše s ohledem na problematiku prostředí, které nás dennodenně obklopuje. V lounské výstavě jsou zastoupena jeho ikonická díla, která zkoumají vztah mezi obrazem a fyzickým prostorem. Série horizontálních a vertikálních linií zrcadlících se ve vystavených dílech vytváří jakýsi vizuální kód, který nabízí divákovi možnost aktivní interpretace.

Ivan Chatrný – Poezie struktury

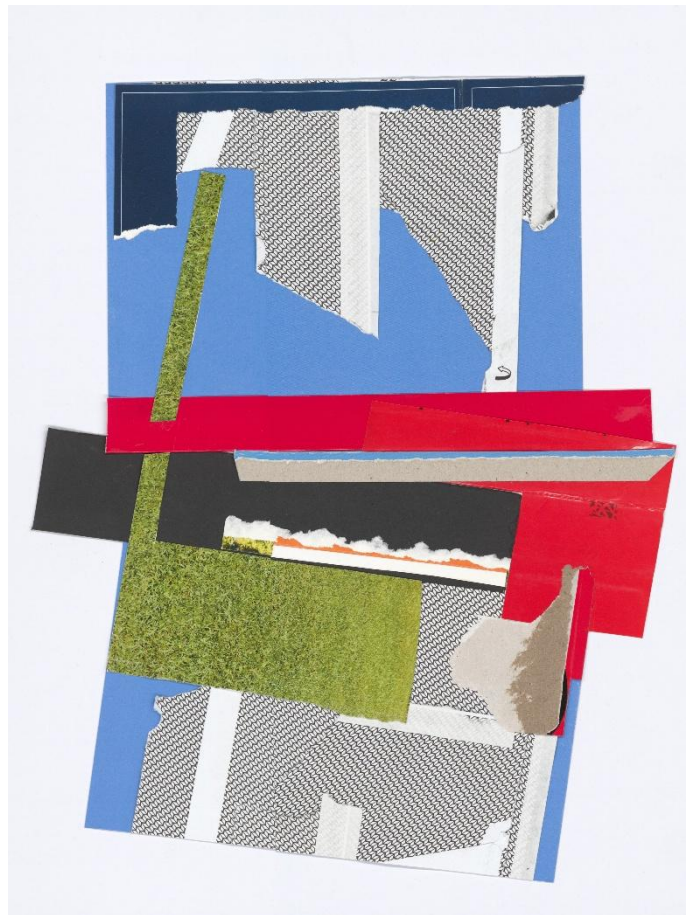
Na rozdíl od svého bratra, který pracoval s prostorem a fyzickými intervencemi, se Ivan Chatrný (1928–1983) soustředil především na práci s tvarovou strukturou a kompozicí. Jeho tvorba se pohybuje na pomezí konkrétní a vizuální poezie, mezi řádem a intuicí, jejíž hlavními výrazovými prostředky byla mimo jiné experimentální grafika nebo koláž. Ve svých dílech často využíval opakování motivů a rytmizaci grafických prvků, čímž vytvářel dynamické vizuální skladby. Jeho práce vycházejí z principů konstruktivismu, minimalismu a konkrétní poezie, ale zároveň mají silný osobní rukopis a estetickou citlivost. Způsob práce Ivana Chatrného je charakteristický přesnými kompozičními pravidly a analytickým přístupem – zkoumal možnosti grafického a jazykového vyjádření, pracoval s tvarovou strukturou jako s výtvarným materiálem a hledal nové způsoby jeho vizuální artikulace. Vzhledem k okolnostem doby nebylo jeho dílo za života široce prezentováno, dnes je však považováno za klíčovou součást českého konceptuálního a vizuálního umění druhé poloviny 20. století.

Štěpán Málek – Rozhovor napříč časem a prostorem

K dialogu konstruktivní tvorby Dalibora a Ivana Chatrných z přelomu 60. a 70. let minulého století, se v souzvučném tónu připojuje hlas Štěpána Mála (*1966). Intermediální umělec, hudebník, básník a člen Klubu konkrétníků KK3, svým dílem přináší novou perspektivu, která spojuje historické souvislosti s aktuálními tendencemi. Málkova tvorba je minimalistická, typická čistou geometrií a barevností za využití nalezeného materiálu. Odstřižky, zbytky a „odpadky“ dekonstruované v jednotlivé, mnohdy na první pohled nesourodé elementy, Málek v ploše organicky vrství, systemizuje a opět je za pomoci linie, barvy či tvaru spojuje a utváří v prostor.



Foto: Archiv GBR: Dalibor Chatrný, Ivan Chatrný,
Štěpán Málek



Kontakty pro média: Veronika Rejřířová, +420 778 728 993, pr@gbr.cz

Galerie Benedikta Rejta
Pivovarská 34, 440 01 Louny
www.gbr.cz

Galerie Benedikta Rejta v 60. letech 20.století pod vedením Jana Sekery začala budovat sbírku současného umění se zaměřením na konstruktivní tendence. Aktuálně disponuje sbírkou moderního a současného umění a umění přelomu 20.století. Sídlí v budově bývalého pivovaru rekonstruované podle návrhu architektů Emila Příklad, Tomáše Bezpálce a Tomáše Novotného, kteří byli za rekonstrukci nominováni na Evropskou cenu za architekturu – Mies van der Rohe Award EU. Od září 2020 je ředitelkou GBR Kateřina Melenová a hlavní kurátorkou Lucie B. Šiklová.